

## Hướng dẫn ngắn gọn

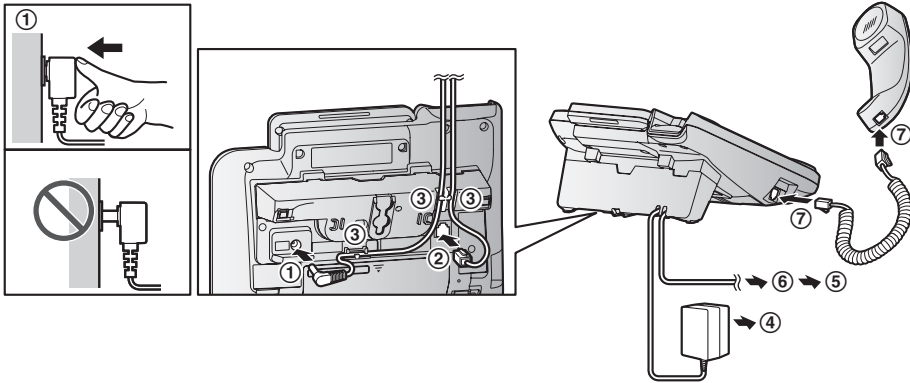
### Kết nối

#### Máy mẹ

- 1 Nối bộ chuyển đổi AC vào bộ bằng cách ấn chặt phích cắm.
- 2 Cắm dây điện thoại vào máy cho đến khi nghe tiếng cách.
- 3 Giữ chặt dây bộ chuyển đổi AC và dây điện thoại bằng cách cài nó lại.
- 4 Kết nối bộ chuyển đổi AC vào ổ cắm điện.
- 5 Cắm dây điện thoại vào ổ cắm dây điện thoại cho đến khi nghe tiếng cách.
- 6 Phải có thiết bị lọc tín hiệu DSL/ADSL (không kèm theo máy) nếu bạn sử dụng dịch vụ DSL/ADSL.
- 7 Cắm dây ống nghe vào ống nghe và máy mẹ cho đến khi nghe tiếng cách.

#### Lưu ý:

- Chỉ sử dụng bộ chuyển đổi AC Panasonic PNLV226BX được cung cấp.
- Chỉ sử dụng dây điện thoại được cung cấp.

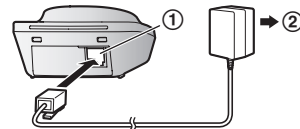


#### Sạc

- 1 Kết nối phích cắm bộ chuyển đổi AC vào máy mẹ cho đến khi bạn nghe thấy tiếng cách.
- 2 Kết nối bộ chuyển đổi AC vào ổ cắm điện.

#### Lưu ý:

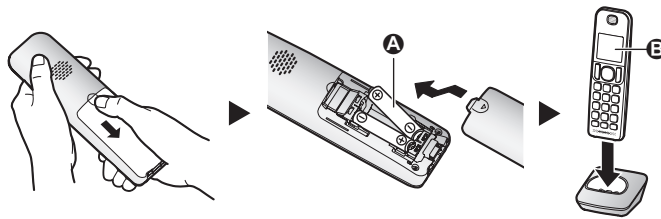
- Chỉ sử dụng bộ chuyển đổi AC Panasonic PNLV233BX được cung cấp.





## Lắp pin/Sạc pin cho tay con

Sạc trong khoảng 7 tiếng.



Lưu ý:

- CHỈ SỬ DỤNG cỡ pin AAA Ni-MH (R03) có thể sạc lại (A).
- KHÔNG sử dụng pin có chứa kiềm/magie/hợp chất niken-cadimi.
- Thực hiện theo hướng dẫn trên màn hình để cài đặt máy mẹ.
- Xác nhận “Charging” (Đang sạc) hiển thị (B).

## Mẹo điều khiển

### Phím mềm

Bằng cách nhấn một phím mềm, bạn có thể chọn một tính năng được hiển thị trực tiếp phía trên nó trên màn hình.

### Phím điều hướng

#### Tay con:

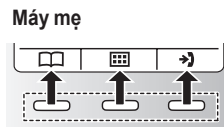
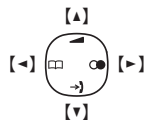
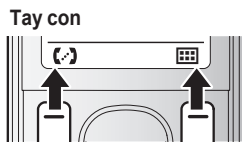
- [▲], [▼], [◀], hoặc [▶]: Cuốn xuống các danh sách và mục khác nhau.
- [▲] hoặc [▼] (▲): Điều chỉnh âm lượng người nghe hoặc người nói khi đang đàm thoại.
- [→] (Danh sách người gọi): Xem danh sách người gọi.
- [☐] (Danh bạ): Xem đầu mục của danh bạ.
- [●] (Gọi lại): Xem danh sách số gọi lại.

#### Máy mẹ:

- [▲], [▼], [◀], hoặc [▶]: Cuốn xuống các danh sách và mục khác nhau.\*1
- [▲], [▼], [◀◀], hoặc [▶▶]: Cuốn xuống các danh sách và mục khác nhau.\*2
- [▲] hoặc [▼] [▲]: Điều chỉnh âm lượng người nghe hoặc người nói khi đang đàm thoại.
- [◀◀]/[▶▶]: Lặp lại/bỏ qua tin nhắn trong khi phát lại.\*2

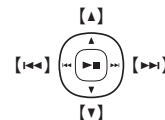
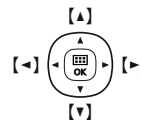
\*1 KX-TGF310

\*2 KX-TGF320



■ KX-TGF310

■ KX-TGF320



(2)





## Ngày và giờ (Tay con/Máy mẹ)

- 1 # 1 0 1
- 2 Nhập ngày, tháng và năm hiện tại. → **[OK]**
- 3 Nhập giờ và phút hiện tại. → **[OK]**
- 4 Tiếp tục với thao tác dành cho máy.  
Tay con:
- Máy mẹ:

## Chế độ quay số (Tay con/Máy mẹ) (mặc định: “Tone” (Kiểu))

- 1 # 1 2 0
- 2 : Chọn cài đặt mong muốn. → **[OK]**
- 3 Tiếp tục với thao tác dành cho máy.  
Tay con:
- Máy mẹ:

## Thao tác cơ bản

### Gọi/Nhận cuộc gọi (Tay con)

Thực hiện cuộc gọi	Quay số điện thoại. → /[
Trả lời cuộc gọi	/[
Gác máy	
Điều chỉnh âm lượng người nghe hoặc người nói	Nhấn [] hoặc [] nhiều lần trong khi nói chuyện.
Thực hiện cuộc gọi sử dụng danh sách quay số lại	→ []: Chọn mục nhập mong muốn. →
Quay số tạm thời ở chế độ Tone (dành cho người sử dụng dịch vụ quay số/quay số xung)	Nhấn  trước khi quay số cần truy cập ở chế độ Tone.





<b>Thao tác cơ bản</b>	
<b>Gọi/Nhận cuộc gọi (Máy mẹ)</b>	
Thực hiện cuộc gọi	Quay số điện thoại. → Nhắc ống nghe hoặc nhấn [☎].
Trả lời cuộc gọi	Nhắc ống nghe hoặc nhấn [☎].
Gác máy	Đặt ống nghe lên giá đỡ. Nếu dùng loa ngoài, nhấn [☎].
Điều chỉnh âm lượng người nghe hoặc người nói	Nhấn [▲] hoặc [▼] nhiều lần trong khi nói chuyện.
Thực hiện cuộc gọi sử dụng danh sách quay số lại	[●] → [↕]: Chọn số điện thoại mong muốn. → Nhắc ống nghe.
Quay số tạm thời ở chế độ Tone (dành cho người sử dụng dịch vụ quay số/quay số xung)	Nhấn [☒] trước khi quay số cần truy cập ở chế độ Tone.
<b>Điều chỉnh âm lượng chuông (Tay con/Máy mẹ)</b>	
Để điều chỉnh âm lượng chuông	Nhấn [▲] hoặc [▼] nhiều lần để chọn mức âm lượng mong muốn khi đổ chuông.
<b>Danh bạ (Tay con/Máy mẹ)</b>	
Thêm người liên hệ	<ol style="list-style-type: none"> <li>[☐] → [☒]</li> <li>[↕]: “New Entry” (Mục nhập Mới) → [OK]</li> <li>Nhập tên nhóm. → [OK] <ul style="list-style-type: none"> <li>Bạn có thể thay đổi chế độ nhập ký tự bằng cách nhấn [R/ECO] trên tay con hoặc [1A/A] trên máy mẹ.</li> <li>Để nhập một tên, hãy xem bảng ký tự trong hướng dẫn sử dụng.</li> </ul> </li> <li>Nhập số điện thoại nhóm. → [OK]</li> <li>[↕]: Chọn danh mục mong muốn. → [OK] 2 lần</li> <li>Tiếp tục với thao tác dành cho máy. Tay con: [↶] Máy mẹ: [↵]</li> </ol>
Thực hiện cuộc gọi	<ol style="list-style-type: none"> <li>[☐]</li> <li>[↕]: Chọn mục nhập mong muốn.</li> <li>Tiếp tục với thao tác dành cho máy. Tay con: [↶] Máy mẹ: Nhắc ống nghe.</li> </ol>
<b>Hệ thống trả lời tự động (Máy mẹ): chỉ có ở KX-TGF320 series</b>	
Bật/tắt hệ thống trả lời	Nhấn [☒] để bật/tắt hệ thống trả lời.
Nghe tin nhắn	[▶■]
<b>Hệ thống trả lời tự động (Tay con): chỉ có ở KX-TGF320 series</b>	
Nghe tin nhắn	<b>Để nghe tin nhắn mới:</b> [☒]#3 2 3 <b>Để nghe tất cả tin nhắn:</b> [☒]#3 2 4

(4)





Những câu hỏi thường gặp	
Câu hỏi	Nguyên nhân/giải pháp
Tại sao  lại được hiển thị?	<ul style="list-style-type: none"><li>Tay con để quá xa máy mẹ. Hãy di chuyển lại gần.</li><li>Bộ chuyển đổi AC của máy mẹ không được kết nối đúng. Hãy kết nối lại bộ chuyển đổi AC của máy mẹ.</li><li>Tay con chưa được đăng ký với máy mẹ. Đăng ký cho tay con (Trang 6).</li></ul>
Tại sao tôi không thực hiện được cuộc gọi?	<ul style="list-style-type: none"><li>Có thể bạn chưa cài đặt đúng chế độ quay số. Thay đổi cài đặt (Trang 3).</li></ul>
Tôi nên làm gì nếu tay con không bật?	<ul style="list-style-type: none"><li>Hãy chắc chắn rằng bạn đã cài đặt pin đúng.</li><li>Sạc đầy pin.</li><li>Lau chùi phần tiếp xúc của sạc và sạc lại pin.</li></ul>
Thời gian hoạt động của pin được bao lâu?	<ul style="list-style-type: none"><li>Khi bạn sử dụng pin Ni-MH đã được sạc đầy (loại pin được cung cấp); Nếu dùng liên tục: thời gian tối đa là 17 tiếng. Nếu không dùng (chế độ chờ): thời gian tối đa là 330 tiếng.</li><li>Hiệu suất hoạt động thực tế của pin phụ thuộc vào việc sử dụng và môi trường xung quanh.</li></ul>
Khi nào nên thay pin?	<ul style="list-style-type: none"><li>Nếu pin được sạc đầy đến khi  hiển thị, nhưng  xuất hiện sau một vài cuộc gọi, hãy thay pin mới.</li></ul>
PIN là gì?	<ul style="list-style-type: none"><li>PIN là số có 4 chữ số bạn cần nhập để thay đổi cài đặt cho máy mẹ. PIN mặc định là "0000".</li></ul>
Tôi phải làm gì để thông tin người gọi hiển thị?	<ul style="list-style-type: none"><li>Bạn phải đăng kí dịch vụ hiển thị số gọi đến. Liên hệ với nhà cung cấp dịch vụ điện thoại của bạn để biết thêm chi tiết.</li><li>Thông báo "You must first subscribe to Caller ID." (Bạn phải đăng kí dịch vụ Hiển thị số gọi đến.) sẽ hiển thị cho đến khi bạn nhận được thông tin người gọi sau khi đăng kí dịch vụ Hiển thị số gọi đến với nhà cung cấp.</li></ul>
Tôi nên làm gì khi nghe có tiếng ồn, âm thanh bị đứt quãng?	<ul style="list-style-type: none"><li>Bạn đang sử dụng tay con hoặc máy mẹ ở một khu vực có ảnh hưởng lớn của điện. Đặt lại vị trí của máy mẹ và sử dụng tay con cách xa những nguồn ảnh hưởng.</li><li>Hãy di chuyển đến gần máy mẹ.</li><li>Nếu bạn sử dụng dịch vụ DSL/ADSL, chúng tôi khuyến cáo bạn hãy đấu nối thiết bị lọc tín hiệu DSL/ADSL giữa máy mẹ và ổ cắm dây điện thoại. Để biết chi tiết hãy liên hệ nhà cung cấp dịch vụ DSL/ADSL.</li></ul>





## Đăng ký tay con với máy mẹ

Tay con theo bộ và máy mẹ đều đã được đăng kí trước. Nếu vì lý do nào đó mà tay con không được đăng ký với máy mẹ, hãy đăng ký lại tay con.

### 1 Tay con:

 # 1 3 0

### 2 Máy mẹ:

Nhấn và giữ  trong vòng 5 giây.

### 3 Tay con:

**[OK]** → Chờ đến khi “**Base PIN**” (Mã PIN Máy mẹ) được hiển thị. → Nhập mã PIN máy mẹ (mặc định: “0000”). → **[OK]**

## Dịch vụ tùy chọn (Hiện thị số gọi đến)

Nếu bạn đăng kí dịch vụ hiện thị số gọi đến,



thông tin người gọi sẽ hiển thị khi bạn nhận cuộc gọi, hoặc khi xem cuộc gọi nhớ.



bạn có thể nhận biết ai đang gọi bằng cách sử dụng nhạc chuông khác (trong mục danh bạ).

